

V

KAMU MALİYESİ

KAMU MALİYESİ

Konsolide bütçenin uygulama sonuçlarına ilişkin bilgiler aşağıdaki bölümlerde yer almıştır.

A. KONSOLİDE BÜTÇE UYGULAMALARI

1. Genel Durum

2000 yılında uygulamaya konulan program çerçevesinde bir taraftan faiz dışı fazlayı artırmak ve kamu finansmanını sürdürülebilir bir yapıya kavuşturmak yanında 1999 yılındaki depremlerin

hasarlarının giderilmesi ve ekonomik canlanmanın tekrar başlatılması amacıyla hem harcama disiplini sağlayıcı hem de gelir artırıcı tedbirler alınmıştır.

KONSOLİDE BÜTÇE İLE İLGİLİ ORANLAR (Yüzde)

Tablo V-1

	1995	1996	1997	1998	1999	2000	2001	2002
Bütçe Gelirleri/GSMH	17.9	18.2	19.8	22.1	24.2	26.6	29.2	28.1
Vergi	13.8	15.0	16.2	17.3	18.9	21.1	22.5	22.0
Diğer	4.1	3.2	3.6	4.8	5.3	5.5	6.7	6.2
Bütçe Giderleri/GSMH	22.0	26.4	27.4	29.2	35.9	37.2	45.7	42.6
Faiz Hariç Gider	14.6	16.5	19.6	17.6	22.2	20.9	22.4	23.4
Cari	8.2	8.6	9.5	9.7	11.7	10.8	11.6	11.4
Personel	6.4	6.5	7.1	7.2	8.8	7.9	8.6	8.5
Diğer Cari	1.8	2.1	2.4	2.5	2.9	2.9	3.0	2.9
Yatırım	1.3	1.7	2.2	1.9	2.0	2.0	2.4	2.5
Transfer	12.4	16.2	15.7	17.6	22.2	24.4	31.7	28.6
Faiz	7.3	10.0	7.7	11.5	13.7	16.3	23.3	19.1
Sosyal Güvenlik	1.4	2.2	2.6	2.6	3.5	2.6	2.9	4.1
Bütçe Dengesi/GSMH	-4.0	-8.2	-7.6	-7.1	-11.7	-10.6	-16.5	-14.4
Faiz Hariç Denge/GSMH	3.3	1.8	0.1	4.4	2.0	5.7	6.8	4.7
Bütçe Gelirleri/Giderler	81.7	68.9	72.2	75.6	67.4	71.6	64.0	66.2
Vergi Gelirleri/Giderler	62.9	56.7	59.0	59.1	52.7	56.8	49.3	51.7

Kaynak: Maliye Bakanlığı

Not: 2002 yılı GSMH için gerçekleşme tahmini kullanılmıştır.

2001 yılında uygulanan programa devam edilmesi öngörülmüş ise de ortaya çıkan kriz nedeniyle Şubat ayında döviz kurlarının dalgalanmaya bırakılması, enflasyonun ve faizlerin yükselmesi, kamu bankalarının görev zararlarının tasfiyesi ve fondaki bankaların mali yapılarının düzeltilmesi amacıyla hedeflerde değişikliğe gidilmiş; bütçeye 30.6 katrilyon liralık ek ödenek alınırken harcama disiplini sağlayıcı ve gelir artırıcı tedbirlere de başvurulmuştur.

Konsolide bütçe giderlerinin GSMH'ya oranı 1999 yılında yüzde 35.9 iken 2000 yılında yüzde 37.2'ye ve 2001 yılında da yüzde 45.7'ye yükselmiş; 2002 yılında ise yüzde 42.6'ya inmiştir. Bütçe gelirlerinin GSMH'ya oranı 1999 yılında yüzde 24.2'ye, 2000 yılında yüzde 26.6'ya ve 2001 yılında da yüzde 29.2'ye çıkmıştır. 2002 yılında ise yüzde 28.1'e gerilemiştir.

Vergi gelirlerinin GSMH'ya oranı ise 1999 yılında yüzde 18.9 iken 2000 yılında yüzde 21.1'e ve 2001 yılında yüzde 22.5'e yükselmiş; 2002 yılında yüzde 22 olmuştur.

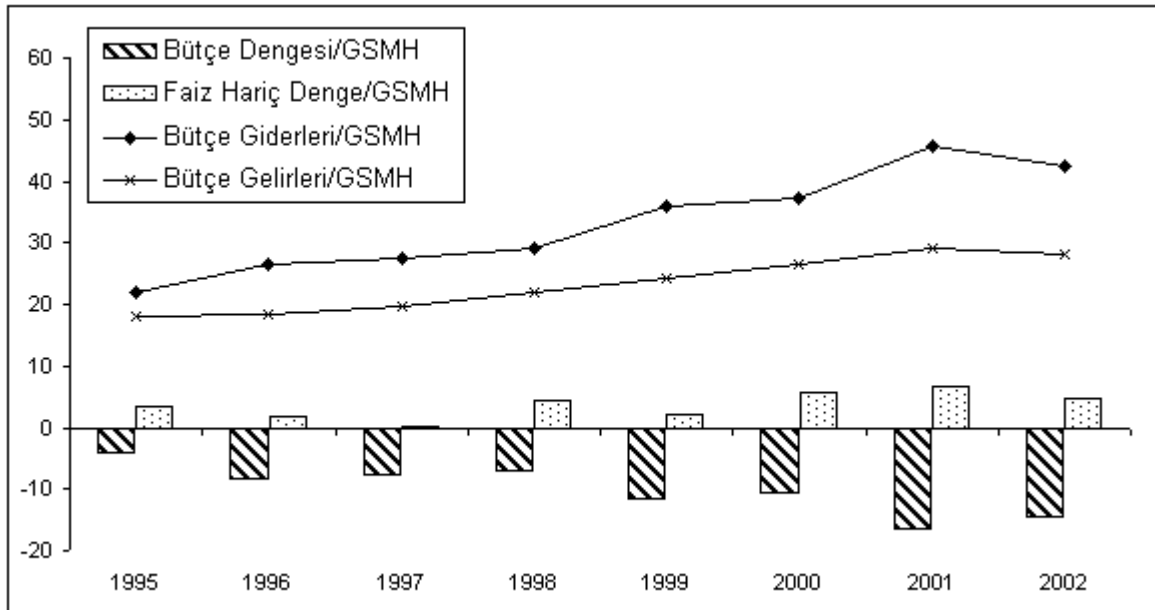
Bütçe gelirlerinin giderleri karşılama oranı 1999 yılında yüzde 67.4 iken 2000 yılında yüzde 71.6'ya çıkmasına rağmen 2001 yılında tekrar yüzde 64'e inmiş, 2002 yılında ise yüzde 66.2 olarak gerçekleşmiştir.

Bu gelişmelere paralel olarak vergi gelirlerinin giderleri karşılama oranı da 1999 yılında yüzde 52.7 iken 2000 yılında yüzde 56.8'e yükseldikten sonra 2001 yılında yüzde 49.3'e inmiş, 2002 yılında ise tekrar yükselerek yüzde 51.7 olmuştur.

Gelir ve giderlerdeki bu gelişmeler neticesinde 1999 yılında yüzde 11.7'ye yükselen bütçe açığının GSMH'ya oranı, 2000 yılında yüzde 10.6'ya gerilemiş iken 2001 yılında 5.9 puan artarak yüzde 16.5 olmuştur. 2002 yılında ise 2.1 puan azalarak yüzde 14.4 olarak gerçekleşmiştir.

1999 yılında yüzde 2 olan faiz hariç bütçe dengesi, 2000 yılında yüzde 5.7'ye ve 2001 yılında da yüzde 6.8'e çıkmış, 2002 yılında ise yüzde 4.7'ye inmiştir.

Grafik V-1



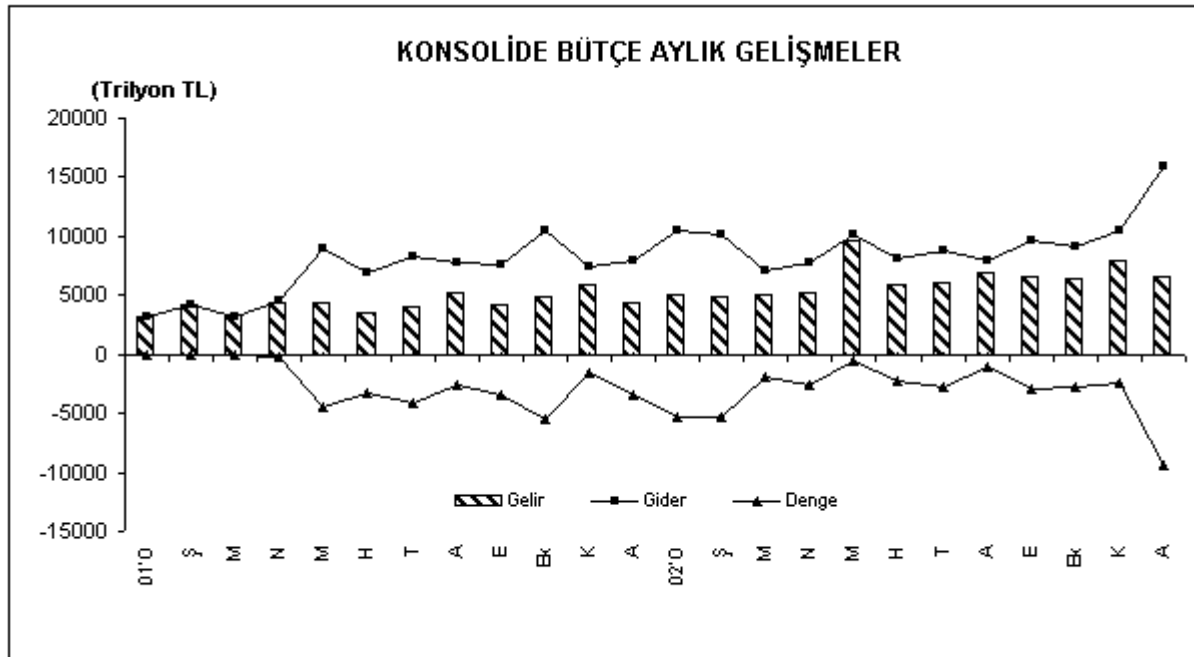
KONSOLİDE BÜTÇE UYGULAMALARI
(Aylar İtibariyle, Milyar TL)

Tablo V-2

	2001			2002		
	Gelir	Gider	Denge	Gelir	Gider	Denge
Ocak	3,100,938	3,136,497	-35,559	5,086,087	10,439,761	-5,353,674
Şubat	4,191,539	4,250,543	-59,004	4,834,091	10,114,488	-5,280,397
Mart	3,268,165	3,263,737	4,428	5,107,439	7,109,013	-2,001,574
Nisan	4,343,531	4,586,344	-242,813	5,138,236	7,714,674	-2,576,438
Mayıs	4,420,436	8,895,803	-4,475,367	9,701,513	10,188,571	-487,058
Haziran	3,603,222	6,898,650	-3,295,428	5,953,558	8,129,101	-2,175,543
Temmuz	4,107,243	8,308,743	-4,201,500	6,074,518	8,818,530	-2,744,012
Ağustos	5,214,853	7,821,966	-2,607,113	6,853,513	7,877,586	-1,024,073
Eylül	4,123,116	7,644,835	-3,521,719	6,654,539	9,590,410	-2,935,871
Ekim	4,843,836	10,400,703	-5,556,867	6,372,890	9,089,929	-2,717,039
Kasım	5,900,809	7,462,498	-1,561,689	8,003,260	10,426,678	-2,423,418
Aralık	4,425,282	7,908,746	-3,483,464	6,620,806	15,986,892	-9,366,086
TOPLAM	51,542,970	80,579,065	-29,036,095	76,400,450	115,485,633	-39,085,183

Kaynak : Maliye Bakanlığı

Grafik V-2



2. Konsolide Bütçe Giderleri

2000 yılında bir önceki yıla göre yüzde 66.3 oranında artış gösteren konsolide bütçe giderleri 46.7 katrilyon lira olmuştur. Personel ve diğer cari giderler toplam harcamaların yüzde 29.1'ini, yatırım giderleri yüzde 5.3'ünü oluştururken transfer harcamalarının payı da 43.8 puanı faiz ödemelerinden kaynaklanmak üzere yüzde 65.6'ya ulaşmıştır.

Konsolide bütçe giderleri 2001 yılında yüzde 72.5 oranında artarak 80.6 katrilyon lira olmuştur. Cari giderler yüzde 50.2 artışla 20.4 katrilyon lira, yatırımlar

yüzde 67.7 artışla 4.1 katrilyon lira, transferler yüzde 82.9 artışla 56 katrilyon lira olarak gerçekleşmiştir. Faiz ödemeleri ise yüzde 100.9 oranında artarak 41.1 katrilyon liraya ulaşmıştır.

2002 yılında ise konsolide bütçe giderleri yüzde 43.3 oranında artarak 115.5 katrilyon lira olurken, cari giderler yüzde 51.8 artışla 31 katrilyon lira, yatırımlar yüzde 66 artışla 6.9 katrilyon lira, transferler yüzde 38.5 artışla 77.5 katrilyon lira olarak gerçekleşmiş, faiz ödemeleri ise yüzde 26.3 oranında artarak 51.9 katrilyon lira olmuştur.

KONSOLİDE BÜTÇE GİDERLERİNİN EKONOMİK YAPISI (Milyar TL)

Tablo V-3/a

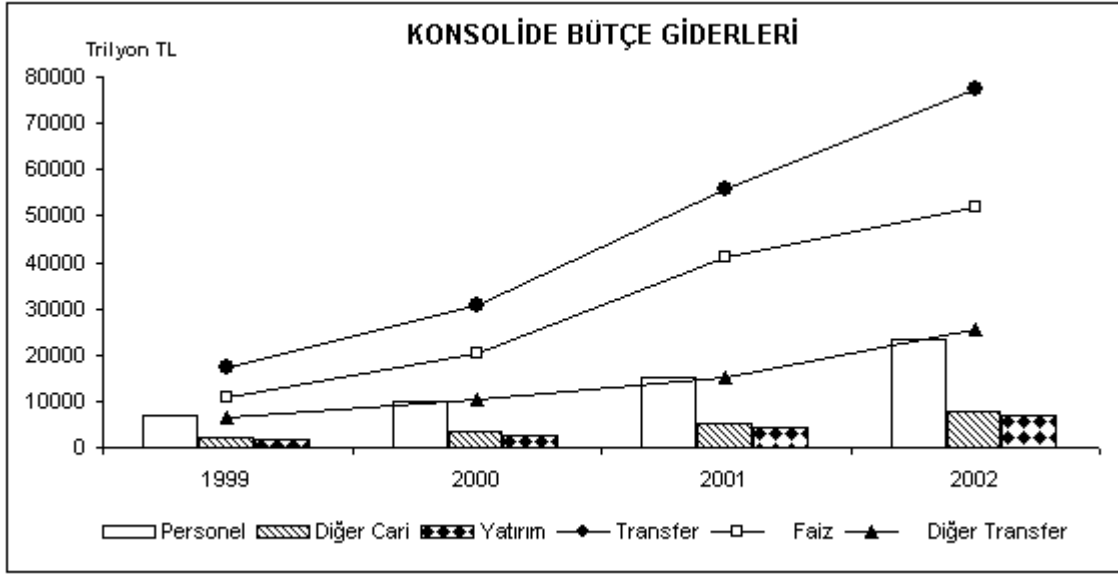
	1999	2000	2001	2002
CARİ	9,172,790	13,613,937	20,448,022	31,049,719
Personel	6,911,927	9,978,784	15,211,894	23,160,297
Diğer Cari	2,260,863	3,635,153	5,236,128	7,889,422
YATIRIM	1,544,427	2,475,116	4,149,580	6,887,544
TRANSFER	17,367,468	30,615,975	55,981,463	77,548,370
Faiz	10,720,840	20,439,862	41,062,226	51,870,658
KİT Transferleri	416,800	885,908	1,107,081	2,170,000
Sosyal Güvenlik	2,750,000	3,321,098	5,112,000	11,205,000
Vergi İadeleri	1,159,991	1,632,049	2,918,206	5,665,743
Fon	985,797	1,995,073	1,480,497	234,000
Diğer	1,334,040	2,341,985	4,301,453	6,402,969
TOPLAM	28,084,685	46,705,028	80,579,065	115,485,633
Faiz Hariç Gider	17,363,845	26,265,166	39,516,839	63,614,975

Kaynak: Maliye Bakanlığı

Tablo V-3/b

	DAĞILIM (Yüzde)				DEĞİŞME (Yüzde)			
	1999	2000	2001	2002	1999	2000	2001	2002
CARİ	32.7	29.1	25.4	26.9	76.8	48.4	50.2	51.8
Personel	24.6	21.4	18.9	20.1	78.6	44.4	52.4	52.3
Diğer Cari	8.1	7.8	6.5	6.8	71.7	60.8	44.0	50.7
YATIRIM	5.5	5.3	5.1	6.0	54.5	60.3	67.7	66.0
TRANSFER	61.8	65.6	69.5	67.1	84.2	76.3	82.9	38.5
Faiz	38.2	43.8	51.0	44.9	73.6	90.7	100.9	26.3
KİT Transferleri	1.5	1.9	1.4	1.9	160.6	112.5	25.0	96.0
Sosyal Güvenlik	9.8	7.1	6.3	9.7	96.4	20.8	53.9	119.2
Vergi İadeleri	4.1	3.5	3.6	4.9	115.1	40.7	78.8	94.2
Fon	3.5	4.3	1.8	0.2	130.0	102.4	-25.8	-84.2
Diğer	4.8	5.0	5.3	5.5	84.5	75.6	83.7	48.9
TOPLAM	100.0	100.0	100.0	100.0	79.9	66.3	72.5	43.3
Faiz Hariç Gider	61.8	56.2	49.0	55.1	84.0	51.3	50.5	61.0

Grafik V-3



3. Konsolide Bütçe Gelirleri

a) Genel Gelişmeler

Bütçe gelirleri 1999 yılındaki deprem felaketleri nedeniyle konulan ek vergiler ile gelir vergisi tevkifat oranları ve katma değer vergisi oranlarının artırılması sonucunda 2000 yılında yüzde 76.6 artışla 33.4 katrilyon liraya, 2001 yılında da yaşanan ekonomik daralmaya rağmen bazı ek vergilerin sürelerinin uzatılması, hayat standardı esasının tekrar uygulamaya konulması, akaryakıt tüketim vergisi miktarlarının ve katma değer vergisi oranlarının artırılmasının yanı sıra menkul sermaye iradından elde edilen gelirlerin artmasına bağlı olarak yüzde 54.1 oranında artışla 51.5 katrilyon liraya, 2002 yılında ise yüzde 48.2 artışla 76.4 katrilyon liraya yükselmiştir.

2000 yılında 26.5 katrilyon lira olan vergi gelirleri 2001 yılında yüzde 49.9 oranında artarak 39.7 katrilyon lira, 2002

yılında yüzde 50.1 artışla 59.6 katrilyon lira olmuştur. 2000 yılında 3.5 katrilyon lira olan vergi dışı normal gelirler 2001 yılında yüzde 112.8 artışla 7.4 katrilyon liraya, 2002 yılında da yüzde 46.6 artışla 10.9 katrilyon liraya ulaşmıştır. Vergi dışı normal gelirler içinde yer alan özelleştirme gelirlerinden 2001 yılında 1.5 katrilyon lira tahsilat sağlanmıştır. 2000 yılında satılan üçüncü GSM lisansının satış geliri de 2001 yılında tahsil edilmiştir. Ayrıca, Merkez Bankası değerlendirme hesabından Hazineye 875 trilyon lira, Merkez Bankası safi hasılatından da bütçeye 472 trilyon olmak üzere toplam 1.3 katrilyon lira aktarılmıştır. 2000 yılında 3.1 katrilyon lira olan özel gelirler ve fonlar 2001 yılında yüzde 22.5 artışla 3.7 katrilyon lira, 2002 yılında ise yüzde 28.2 artışla 4.8 katrilyon lira düzeyinde gerçekleşmiştir.

KONSOLİDE BÜTÇE GELİRLERİ
(Milyar TL)

Tablo V-4

	1999 (1)	2000 (2)	2001 (3)	2002 (4)	Değişme (Yüzde)		
					2/1	3/2	4/3
KONSOLİDE BÜTÇE	18,933,065	33,440,143	51,542,970	76,400,450	76.6	54.1	48.2
GENEL BÜTÇE GELİRLERİ	18,657,677	33,040,903	50,890,481	75,301,984	77.1	54.0	48.0
VERGİ GELİRLERİ	14,802,280	26,503,698	39,735,928	59,634,483	79.1	49.9	50.1
GELİRDEN ALINAN	6,537,403	10,503,316	15,647,635	19,343,131	60.7	49.0	23.6
Gelir Vergisi	4,936,551	6,212,977	11,579,424	13,717,630	25.9	86.4	18.5
Kurumlar Vergisi	1,549,525	2,356,787	3,675,665	5,575,489	52.1	56.0	51.7
Ek Gelir Vergisi	21,370	95,619	6,429	6,191	347.4	-93.3	-3.7
Faiz Vergisi	5	1,640,655	382,209	41,372	-	-76.7	-89.2
Ek Kurumlar Vergisi	29,952	197,278	3,908	2,449	558.6	-98.0	-37.3
SERVETTEN ALINAN	178,235	346,646	433,284	734,338	94.5	25.0	69.5
Motorlu Taşıt Vergisi	126,201	201,157	398,868	695,936	59.4	98.3	74.5
Ek Motorlu Taşıt Vergisi	41,497	67,829	5,801	3,264	63.5	-91.4	-43.7
Veraset ve İntikal Vergisi	10,535	13,111	21,882	30,061	24.5	66.9	37.4
Ek Emlak Vergisi	2	64,549	6,733	5,077	-	-89.6	-24.6
MAL VE HİZMET. ALINAN	6,109,378	11,363,785	18,103,195	30,068,084	86.0	59.3	66.1
Dahilde Alınan KDV	2,433,262	4,487,808	7,289,543	11,542,737	84.4	62.4	58.3
Ek Vergi	144,526	532,528	820,346	1,147,036	268.5	54.0	39.8
Taşıt Alım Vergisi	204,200	429,580	302,900	143,406	110.4	-29.5	-52.7
Özel Tüketim Vergisi				6,007,370			
Akaryakıt Tüketim Vergisi	2,247,996	3,268,774	5,658,541	6,353,549	45.4	73.1	12.3
Banka ve Sigorta Mua.Ver.	466,063	858,154	1,511,207	983,429	84.1	76.1	-34.9
Damga Vergisi	355,690	704,478	833,885	1,313,468	98.1	18.4	57.5
Harçlar	249,672	453,728	750,670	1,145,050	81.7	65.4	52.5
Özel İletişim Vergisi	5	415,872	592,072	852,250	-	42.4	43.9
Özel İşlem Vergisi	7,964	212,863	344,031	579,789	2,572.8	61.6	68.5
DIŞ TİCARETTEN ALINAN	1,976,954	4,289,401	5,551,053	9,487,176	117.0	29.4	70.9
İthalde Alınan KDV	1,731,072	3,891,746	5,149,317	8,857,452	124.8	32.3	72.0
Gümrük Vergileri	239,138	386,134	382,240	594,698	61.5	-1.0	55.6
Diğerleri	6,744	11,521	19,496	35,026	70.8	69.2	79.7
KALDIRILAN VERGİ ARTIKLARI	310	550	761	1,754	77.4	38.4	130.5
VERGİ DIŞI NORMAL GELİRLER	1,883,461	3,486,493	7,418,386	10,876,744	85.1	112.8	46.6
ÖZEL GELİR VE FONLAR	1,971,936	3,050,712	3,736,167	4,790,757	54.7	22.5	28.2
KATMA BÜTÇE GELİRLERİ	275,388	399,240	652,489	1,098,466	45.0	63.4	68.4

Kaynak: Maliye Bakanlığı

b) Vergiler

Genel bütçe vergi gelirleri içinde gelirden alınan vergilerin payı 2000 yılında yüzde 39.6 iken 2001 yılında yüzde 39.4'e ve 2002 yılında da yüzde 32.4'e gerilemiştir.

Vergi gelirleri içinde en yüksek paya sahip olan gelir vergisinin toplam vergi gelirleri içindeki payı 2000 yılında yüzde 23.4 iken 2001 yılında yüzde 29.1'e yükselmiş, 2002 yılında ise tekrar yüzde 23'e gerilemiştir.

Kurumlar vergisinin vergi gelirleri içindeki payı 2000 yılında yüzde 8.9'a düşmüş, 2001 yılında ise yüzde 9.3'e yükselmiştir. 2002 yılında da bu seviyeyi korumuştur.

Servetten alınan vergilerin payı 2000 yılında yüzde 1.3'e yükselirken 2001 yılında yüzde 1.1'e gerilemiştir. 2002 yılında ise yüzde 1.2 olmuştur.

KONSOLİDE BÜTÇE VERGİ GELİRLERİNİN DAĞILIMI
(Yüzde)

Tablo V-5

	1999	2000	2001	2002
VERGİ GELİRLERİ	100.0	100.0	100.0	100.0
A-GELİRDEN ALINAN	44.2	39.6	39.4	32.4
Gelir Vergisi	33.3	23.4	29.1	23.0
Kurumlar Vergisi	10.5	8.9	9.3	9.3
Ek Gelir Vergisi	0.1	0.4	0.0	0.0
Faiz Vergisi	0.0	6.2	1.0	0.1
Ek Kurumlar Vergisi	0.2	0.7	0.0	0.0
B-SERVETTEN ALINAN	1.2	1.3	1.1	1.2
Motorlu Taşıt Vergisi	0.9	0.8	1.0	1.2
Ek Motorlu Taşıt Vergisi	0.3	0.3	0.0	0.0
Veraset ve İntikal Vergisi	0.1	0.0	0.1	0.1
Ek Emlak Vergisi	0.0	0.2	0.0	0.0
C-MAL VE HİZMET. ALINAN	41.3	42.9	45.6	50.4
Dahilde Alınan KDV	16.4	16.9	18.3	19.4
Ek Vergi	1.0	2.0	2.1	1.9
Taşıt Alım Vergisi	1.4	1.6	0.8	0.2
Özel Tüketim Vergisi				10.1
Akaryakıt Tüketim Vergisi	15.2	12.3	14.2	10.7
Banka ve Sigorta Mua. Vergisi	3.1	3.2	3.8	1.6
Damga Vergisi	2.4	2.7	2.1	2.2
Harçlar	1.7	1.7	1.9	1.9
Özel İletişim Vergisi	0.0	1.6	1.5	1.4
Özel İşlem Vergisi	0.1	0.8	0.9	1.0
D-DIŞ TİCARETTEN ALINAN	13.4	16.2	14.0	15.9
İthalde Alınan KDV	11.7	14.7	13.0	14.9
Gümrük Vergileri	1.6	1.5	1.0	1.0
Diğerleri	0.0	0.0	0.0	0.1
KALDIRILAN VERGİ ARTIKLARI	0.0	0.0	0.0	0.0
Dolaysız Vergiler (A+B)	45.4	40.9	40.5	33.7
Dolaylı Vergiler (C+D)	54.6	59.1	59.5	66.3

Kaynak: Maliye Bakanlığı

Mal ve hizmetlerden alınan vergilerin payı 2000 yılında yüzde 42.9 iken 2001 yılında yüzde 45.6'ya ve 2002 yılında ise yüzde 50.4'e yükselmiştir.

Dış ticarettten alınan vergilerin payı ise 2000 yılında yüzde 16.2 iken 2001 yılında yüzde 14'e gerilemiş, 2002 yılında ise yüzde 15.9'a yükselmiştir.

Dahilde alınan katma değer vergisi, tütün ve alkollü içkilerden alınan ek katma değer vergisi ile ithalde alınan katma değer vergisi toplamından oluşan katma değer vergisinin 2000 yılında yüzde 33.6 olan toplam vergi gelirleri içindeki payı 2001 yılında yüzde 33.4, 2002 yılında ise yüzde 36.2 olarak gerçekleşmiştir.

1 Ağustos 2002 tarihinden itibaren 4760 sayılı Özel Tüketim Vergisi Kanunu yürürlüğe girmiştir. Bu tarihten itibaren çeşitli malların imali veya ithalinde alınan 16 adet

dolaylı vergi, fon ve pay yürürlükten kaldırılmıştır. Ayrıca katma değer vergisi oranlarında da gerekli düzenlemeler yapılarak daha önce bazı mal ve hizmetlere uygulanan yüzde 26 ve yüzde 40'luk yükseltilmiş katma değer vergisi oranları genel orana (yüzde 18) indirilmiştir. Böylece, vergiye tabi mal ve hizmetlere uygulanan beş ayrı katma değer vergisi oranı üçe düşürülerek sadeleşmeye gidilmiştir. Özel Tüketim Vergisinin toplam vergi gelirleri içindeki payı 2002 yılı itibarıyla yüzde 10.1'dir.

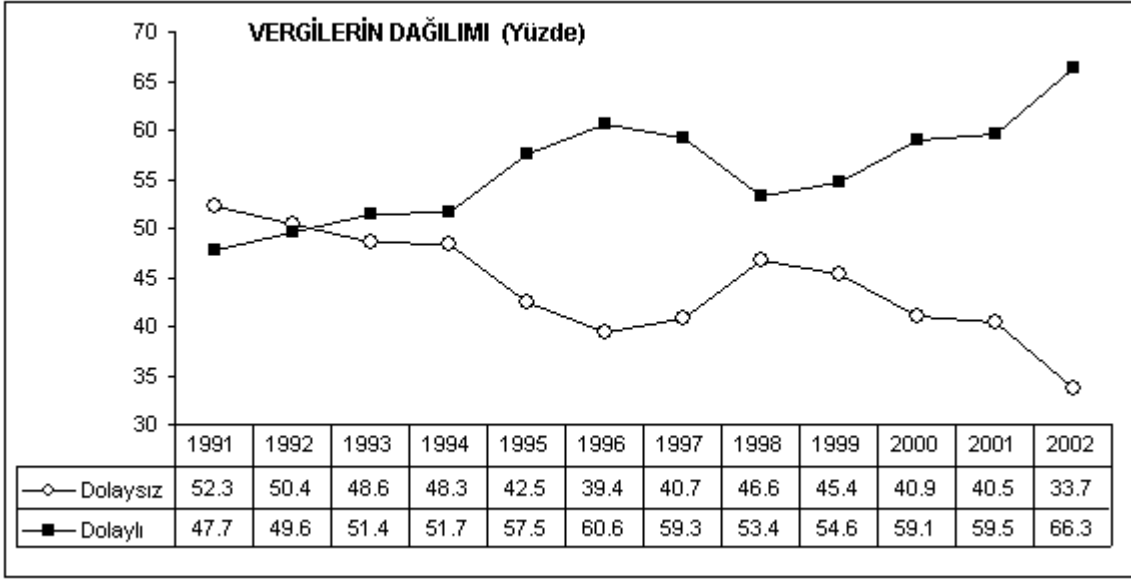
4481 ve 4605 sayılı Kanunlara göre alınan ek vergilerin vergi gelirleri içindeki payı 2000 yılında yüzde 10.2 iken 2001 yılında yüzde 3.4'e, 2002 yılında ise yüzde 2.5'e gerilemiştir. 2001 yılından itibaren özel iletişim ile özel işlem vergileri dışındaki ek vergilerin kaldırılmasının bu gerilemede etkisi olmuştur.

c) Dolaylı ve Dolaysız Vergiler

Gelirden ve servetten alınan vergilerden oluşan dolaysız vergilerin 1999 yılında yüzde 45.4 olan genel bütçe vergi gelirleri içindeki payı, 2000 yılında yüzde 40.9'a, 2001 yılında yüzde 40.5'e ve 2002 yılında ise yüzde 33.7'ye gerilemiştir.

Buna karşılık mal ve hizmetlerden alınan vergiler ile dış ticaretten alınan vergilerin oluşturduğu dolaylı vergilerin genel bütçe vergi gelirleri içindeki payı ise 1999 yılında yüzde 54.6 iken, 2000 yılında yüzde 59.1'e, 2001 yılında yüzde 59.5'e ve 2002 yılında da yüzde 66.3'e yükselmiştir.

Grafik V.4



d) Tahsilat Oranları

Tahakkuku yapılan konsolide bütçe gelirlerinin tahsilat oranı 2000 yılında yüzde 89.2 iken 2001 yılında yüzde 88.5, 2002 yılında ise yüzde 89.1 olmuştur.

2000 yılında yüzde 90.5 olan vergi gelirleri tahsilat oranı 2001 yılında yüzde 90.3, 2002 yılında ise yüzde 91.3 seviyesinde gerçekleşmiştir.

Gelirlerden alınan vergilerin tahsilat oranı 2000 yılında yüzde 89.8 iken 2001 yılında yüzde 89'a, 2002 yılında yüzde 88.3'e gerilemiştir. Servetten alınan vergilerin tahsilat oranı 2000 yılında yüzde 78 iken 2001 yılında yüzde 66.6'ya

gerilemiş, 2002 yılında ise yüzde 71.3'e yükselmiştir. Mal ve hizmetlerden alınan vergilerde 2000 yılında yüzde 88.5 olan tahsilat oranı 2001 yılında yüzde 89.6'ya, 2002 yılında da yüzde 91.5'e yükselmiştir.

2000 yılında yüzde 82.9 olan vergi dışı normal gelirlerde tahsilat oranı 2001 yılında yüzde 82.3'e, 2002 yılında ise yüzde 80.4'e gerilemiştir. Özel gelir ve fonların tahsilat oranı ise 2000 yılındaki yüzde 85 olan seviyesinden 2001 yılında yüzde 81.2'ye inmiş, 2002 yılında ise yüzde 82.6 olarak gerçekleşmiştir.

KONSOLİDE BÜTÇE GELİR TAHSİLATININ TAHAKKUKA ORANI
(Yüzde)

Tablo V-6

	1999	2000	2001	2002
KONSOLİDE BÜTÇE GELİRLERİ	86.7	89.2	88.5	89.1
GENEL BÜTÇE GELİRLERİ	86.5	89.1	88.3	89.0
Vergi Gelirleri	86.8	90.5	90.3	91.3
Gelirden Alınan Vergiler	86.5	89.8	89.0	88.3
Gelir Vergisi	89.6	87.2	89.0	87.7
Kurumlar Vergisi	91.7	90.5	88.7	89.9
Ek Gelir Vergisi	16.5	82.6	28.1	35.2
Faiz Vergisi	83.3	100.0	100.0	99.9
Ek Kurumlar Vergisi	13.2	94.8	29.9	23.3
Servetten Alınan Vergiler	61.6	78.0	66.6	71.3
Motorlu Taşıtlar Vergisi	83.6	77.7	70.5	74.1
Veraset ve İntikal Vergisi	32.8	39.4	38.9	43.0
Ek Motorlu Taşıtlar Vergisi	39.0	82.2	34.7	29.3
Ek Emlak Vergisi	100.0	92.6	57.1	53.5
Mal ve Hizmetlerden Alınan Vergiler	84.5	88.5	89.6	91.5
Dahilde Alınan Katma Değer Vergisi	81.0	81.2	79.3	83.5
Ek Vergi	22.5	69.2	99.3	99.5
Taşıtlar Alım Vergisi	99.4	99.6	99.5	98.9
Özel Tüketim Vergisi				96.6
Akaryakıt Tüketim Vergisi	100.0	97.4	99.8	99.8
Banka ve Sigorta Muameleleri Vergisi	98.0	98.6	98.6	97.9
Damga Vergisi	91.6	90.8	90.0	91.1
Harçlar	96.2	96.1	94.2	93.4
Özel İletişim Vergisi	100.0	100.0	100.0	99.3
Özel İşlem Vergisi	88.2	95.8	92.0	90.4
Dış Ticarettten Alınan Vergiler	100.0	100.0	100.0	100.0
Kaldırılan Vergi Artıkları	7.3	12.4	16.9	27.3
Vergi Dışı Normal Gelirler	81.4	82.9	82.3	80.4
Özel Gelir ve Fonlar	89.8	85.0	81.2	82.6
KATMA BÜTÇE GELİRLERİ	98.0	98.4	98.5	99.3

Kaynak: Maliye Bakanlığı

4. Konsolide Bütçe Nakit Dengesi

Konsolide bütçe açığının 29 katrilyon lira olduğu 2001 yılı sonunda nakit açığı 30.9 katrilyon lira olmuştur. 2002 yılında ise konsolide bütçe açığı 39.1 katrilyon lira iken nakit açığı 34.7 katrilyon lira seviyesinde gerçekleşmiştir.

KONSOLİDE BÜTÇE NAKİT DENGESİ

	(Milyar TL)	
	2001	2002
BÜTÇE DENGESİ	-29,036,095	-39,085,183
BORÇLAR	2,838,630	1,450,679
Bütçe Emanetleri	1,321,427	1,396,158
Diğer Emanetler	1,346,263	-317,491
Emekli Kesenekleri	-6,922	3,385
Ödenecek Çekler	177,862	368,627
ALACAKLAR	-4,732,187	2,932,795
Avans ve Krediler	-4,732,187	2,932,795
NAKİT DENGESİ	-30,929,652	-34,701,709

Kaynak : Maliye Bakanlığı

B. KATMA BÜTÇE

Katma bütçeli kuruluşların gelir ve giderleri ile kuruluşlar arası dağılımları aşağıdaki tablolarda verilmiştir.

KATMA BÜTÇE GELİRLERİ (Milyar TL)

Tablo V-8

	1999	2000	2001	2002	DEĞİŞME (Yüzde)		
	(1)	(2)	(3)	(4)	2/1	3/2	4/3
Vergi Gelirleri	9,934	12,636	8,041	41,993	27.2	-36.4	422.2
Vergi Dışı Normal Gelirler	60,217	127,281	349,757	235,922	111.4	174.8	-32.5
Özel Gelir ve Fonlar	2,471,273	4,161,995	6,320,311	10,137,671	68.4	51.9	60.4
(-) Hazine Yardımı	2,266,036	3,902,672	6,025,620	9,317,120	72.2	54.4	54.6
TOPLAM	275,388	399,240	652,489	1,098,466	45.0	63.4	68.4

Kaynak: Maliye Bakanlığı

KURULUŞLAR İTİBARIYLA KATMA BÜTÇE GİDERLERİ (Milyar TL)

Tablo V-9/a

	K.Yolları Gn.Md	Dev.Su İşl. Gn.Md	Köy Hizm. Gn.Md.	Yük.Öğ.Kur.ve Üniversiteler	Diğer Kuruluşlar	Toplam
Cari						
1999	226,538	200,781	312,311	595,491	113,466	1,448,587
2000	379,375	339,743	522,372	845,931	163,169	2,250,590
2001	579,267	492,192	773,086	1,292,970	294,887	3,432,402
2002	669,672	634,446	1,011,493	2,134,701	457,226	4,907,538
Yatırım						
1999	260,102	382,750	116,667	138,474	19,243	917,236
2000	419,942	627,347	197,728	256,935	40,294	1,542,246
2001	1,196,451	904,369	263,514	353,788	39,178	2,757,300
2002	1,842,829	1,429,924	389,604	655,437	90,167	4,407,961
Transfer						
1999	27,683	56,808	14,093	96,883	45,281	240,748
2000	46,215	106,693	26,121	153,441	83,645	416,115
2001	192,522	144,064	34,100	228,608	68,200	667,494
2002	313,294	240,938	28,424	317,477	135,777	1,035,910
Toplam						
1999	514,323	640,339	443,071	830,848	177,990	2,606,571
2000	845,532	1,073,783	746,221	1,256,307	287,108	4,208,951
2001	1,968,240	1,540,625	1,070,700	1,875,366	402,265	6,857,196
2002	2,825,795	2,305,308	1,429,521	3,107,615	683,170	10,351,409

Kaynak: Maliye Bakanlığı

KATMA BÜTÇE GİDERLERİNİN KURULUŞLARA GÖRE DAĞILIMI

Tablo V-9/b

	K.Yolları Gn.Md	Dev.Su İşl. Gn.Md	Köy Hizm. Gn.Md.	Yük.Öğ.Kur.ve Üniversiteler	Diğer Kuruluşlar	Toplam
Cari						
1999	15.6	13.9	21.6	41.1	7.8	100.0
2000	16.9	15.1	23.2	37.6	7.3	100.0
2001	16.9	14.3	22.5	37.7	8.6	100.0
2002	13.6	12.9	20.6	43.5	9.3	100.0
Yatırım						
1999	28.4	41.7	12.7	15.1	2.1	100.0
2000	27.2	40.7	12.8	16.7	2.6	100.0
2001	43.4	32.8	9.6	12.8	1.4	100.0
2002	41.8	32.4	8.8	14.9	2.0	100.0
Transfer						
1999	11.5	23.6	5.9	40.2	18.8	100.0
2000	11.1	25.6	6.3	36.9	20.1	100.0
2001	28.8	21.6	5.1	34.2	10.2	100.0
2002	30.2	23.3	2.7	30.6	13.1	100.0
Toplam						
1999	19.7	24.6	17.0	31.9	6.8	100.0
2000	20.1	25.5	17.7	29.8	6.8	100.0
2001	28.7	22.5	15.6	27.3	5.9	100.0
2002	27.3	22.3	13.8	30.0	6.6	100.0

**KATMA BÜTÇELİ KURULUŞLARIN GİDERLERİNİN
ÖNCEKİ DÖNEME GÖRE YÜZDE DEĞİŞİMİ**

Tablo V-9/c

	K.Yolları Gn.Md	Dev.Su İşl. Gn.Md	Köy Hizm. Gn.Md.	Yük.Öğ.Kur.ve Üniversiteler	Diğer Kuruluşlar	Toplam
Cari						
1999	86.4	102.0	137.9	72.8	73.1	90.0
2000	67.5	69.2	67.3	42.1	43.8	55.4
2001	52.7	44.9	48.0	52.8	80.7	52.5
2002	15.6	28.9	30.8	65.1	55.1	43.0
Yatırım						
1999	48.6	55.2	43.8	41.4	69.7	49.9
2000	61.5	63.9	69.5	85.5	109.4	68.1
2001	184.9	44.2	33.3	37.7	-2.8	78.8
2002	54.0	58.1	47.8	85.3	130.1	59.9
Transfer						
1999	72.7	155.9	-1.4	75.4	155.4	91.9
2000	66.9	87.8	85.3	58.4	84.7	72.8
2001	316.6	35.0	30.5	49.0	-18.5	60.4
2002	62.7	67.2	-16.6	38.9	99.1	55.2
Toplam						
1999	64.5	73.9	95.4	66.9	88.1	73.8
2000	64.4	67.7	68.4	51.2	61.3	61.5
2001	132.8	43.5	43.5	49.3	40.1	62.9
2002	43.6	49.6	33.5	65.7	69.8	51.0

C. VERGİ YÜKÜ VE VERGİ ESNEKLİĞİ

1. Vergi Yükü

Uluslararası karşılaştırmalara uygun ve yaygın olarak kullanılan vergi gelirleri ile vergi ve benzeri gelirlere göre hesaplanan

iki tür vergi yüküne ilişkin bilgiler bu bölümde verilmektedir.

a) Vergi Gelirlerine Göre

Tabloda görüldüğü üzere 1992 yılında yüzde 18.1 olan vergi yükü, süreklilik gösteren bir artışla 1999 yılında yüzde

23.6'ya, geçici rakamlara göre 2000 yılında yüzde 26.2'ye ve 2001 yılında da yüzde 27.8'e yükselmiştir.

b) Vergi ve Benzeri Gelirlere Göre

Parafiskal gelirleri kapsayan vergi yükü de genel olarak artış eğilimi göstermiş, 1992 yılında yüzde 22.8 iken 1999 yılında

yüzde 27.9'a, geçici rakamlara göre 2000 yılında yüzde 31.3'e ve 2001 yılında da yüzde 32.9'a yükselmiştir.

VERGİ YÜKÜ

Tablo V-10

	1992	1993	1994	1995	1996	1997	1998	1999	2000	2001
Konsolide Bütçe Vergi Gelirleri	142	264	588	1,085	2,245	4,748	9,234	14,812	26,516	39,744
Mahalli İdare Vergi ve Payları(**)	22	43	86	181	353	754	1,467	2,304	4,167 (*)	6,337 (*)
Fonların Vergi Nitelikli Gelirleri(***)	34	58	71	137	223	556	901	1,155	1,973	3,469
VERGİ GELİRLERİ TOPLAMI (1)	198	365	745	1,403	2,821	6,057	11,603	18,271	32,656 (*)	49,550 (*)
Parafiskal Gelirler(****)	51	81	116	190	458	1,066	2,030	3,340	6,309	9,174
VERGİ VE BENZERİ GEL. TOP.(2)	249	445	861	1,593	3,280	7,123	13,633	21,612	38,965 (*)	58,724 (*)
GAYRİ SAFİ YURTIÇI HASILA (3)	1,093	1,982	3,868	7,762	14,772	28,836	52,225	77,415	124,583	178,412
VERGİ YÜKÜ(Parafiskal Hariç) % (1/3)	18.1	18.4	19.3	18.1	19.1	21.0	22.2	23.6	26.2 (*)	27.8 (*)
VERGİ YÜKÜ(Parafiskal Dahil) % (2/3)	22.8	22.5	22.3	20.5	22.2	24.7	26.1	27.9	31.3 (*)	32.9 (*)

Kaynak: Maliye Bakanlığı, Hazine Müşveretliği, DİE, DPT, Toplu Konut İd. T.C. Emekli Sandığı, SSK, Türkiye İş Kurumu, Bağ-Kur, DYAK, İLKSAK

Not: Rakamlar rakamların milyon lirasıdır.

(*) Geçici

(**) Mahalli idarelerin vergi, resim ve harç gelirleri ile il özel idareleri ve belediyelere genel bütçe vergi gelirlerinden ayrılan paylar toptır.

(***) Kanun Otaklığı, Geliştirme ve Destekleme, Petrol Arama ve Petrolle İlgili Faaliyetler Düzeneleme, Saraylar Saraylı Destekleme, Akaryakıt Fiyat İstikrarı, Sosyal Yatırımlar ve Dayanıklılık, Teşvik, Destekleme ve Fiyat İstikrarı, Kaynak Kullanımı Destekleme, Toplu Konut, Geliştirme ve Üzelleştirme Fonlarının vergi nitelikli gelirleri ile Akaryakıt Tüketim Vergisi tasitlerinden 31.12.1999'a kadar Fonlara verilen pay; 34.10 sayılı Kanun uyarınca eğitim, sağlık, gençlik ve spor harcamaları için ayrılan paylar nazara alınmıştır. Ayrıca bu gelire 1997 yılından itibaren Çevre, Mesleki ve Teknik Eğitim Geliştirme ve Yayıncılık Fonunun vergi nitelikli gelirleri de katılmıştır.

(****) Kaynakta nakit geçen sosyal güvenlik kuruluşlarında tahsil edilen kesenek, prim, sigortalar ile devlet tahsisatı haric olmak üzere tasitli keseneklerden ve 31.12.1999 tarihine kadar olan konut edinme yardımlarından oluşmaktadır. 2000 yılından itibaren İşsizlik Sigortası Fonuna aktarılan primler de bu rakama dâhil edilmiştir.

2. OECD Üyesi Ülkelerde Vergi Yükü

Ekonomik İşbirliği ve Kalkınma Teşkilatı (OECD) üyesi ülkelerdeki vergi

yükü oranlarını gösteren tablo aşağıda verilmiştir.

EKONOMİK İŞBİRLİĞİ VE KALKINMA TEŞKİLATI ÜYESİ ÜLKELERDE VERGİ YÜKÜ

Tablo V-11

	1970	1975	1980	1985	1990	1995	1998	1999	2000
Kanada	27.9	28.7	27.5	28.2	31.6	30.7	31.4	31.0	30.7
Meksika			13.9	15.0	15.0	13.9	13.7	14.3	15.4
ABD	23.2	21.4	21.1	19.5	19.8	20.7	22.0	22.0	22.7
Avustralya	22.5	26.6	27.4	29.1	29.3	29.7	30.8	30.7	31.5
Japonya	15.5	15.1	17.8	18.9	21.4	17.7	17.0	16.4	17.2
Kore		15.2	17.5	16.7	18.1	19.1	19.1	19.5	21.8
Yeni Zelanda	26.8	30.4	32.4	32.9	37.6	37.5	34.8	34.9	35.1
Avusturya	25.8	27.1	27.5	28.6	27.2	26.5	29.2	29.0	28.8
Belçika	24.7	28.1	30.2	31.2	28.8	29.9	31.3	31.0	31.5
Çek Cumhuriyeti						23.7	21.3	22.1	22.1
Danimarka	37.7	39.5	43.2	45.7	45.7	47.8	48.6	49.1	46.5
Finlandiya	29.0	31.2	29.2	33.1	35.1	32.6	34.5	34.9	34.9
Fransa	21.7	21.3	23.3	24.8	24.0	25.2	28.8	29.3	29.0
Almanya	22.5	23.3	24.6	23.6	22.3	23.3	22.1	23.0	23.1
Yunanistan	15.7	15.4	16.2	18.4	20.5	21.9	24.4	25.5	26.4
Macaristan						27.3	25.8	27.3	27.6
İzlanda	24.6	28.7	28.5	27.6	30.2	29.0	31.5	33.9	34.4
İrlanda	26.4	25.1	26.9	29.9	28.5	28.0	27.7	27.1	26.8
İtalya	16.2	14.1	18.9	22.5	26.1	28.2	30.0	30.9	30.0
Lüksemburg	17.2	26.4	28.5	33.0	29.8	30.8	29.6	30.5	31.0
Hollanda	23.2	25.6	27.0	23.8	26.9	24.4	24.7	25.2	25.3
Norveç	28.9	29.6	33.7	34.3	30.8	31.8	33.3	31.4	31.2
Polonya						27.6	25.5	25.3	24.0
Portekiz	14.7	13.6	17.0	19.7	21.3	23.7	24.8	25.4	25.6
Slovakya							21.9	21.1	21.0
İspanya	10.2	9.9	11.9	16.3	21.4	21.0	22.0	22.8	22.8
İsveç	33.0	34.0	33.8	36.4	39.0	33.7	36.8	38.8	39.0
İsviçre	17.2	19.8	20.1	20.5	20.6	20.8	22.3	22.2	23.7
İngiltere	31.9	29.1	29.3	31.0	30.7	28.7	30.5	30.1	31.2
OECD Ort.	22.8	23.7	24.7	25.9	26.8	26.7	27.3	27.7	27.9
OECD Amerika Ort.	25.5	25.1	20.8	20.9	22.1	21.7	22.4	22.4	22.9
OECD Pasifik Ort.	21.6	21.8	23.8	24.4	26.6	26.0	25.4	25.4	26.4
OECD Avr.Ort.	22.8	24.0	25.5	27.0	27.6	27.5	28.3	28.8	28.9
AB Ort.	23.3	24.2	25.8	27.9	28.5	28.4	29.7	30.2	30.1

Kaynak: OECD

Not: Gayri Safi Yurtiçi Hasılaya göre, paraflskal gelirler hariç.

3. Vergi Esnekliği

Vergi gelirlerinin milli gelirdeki (GSYİH) değişmelere karşı duyarlılığını ifade eden vergi esnekliği değerleri aşağıdaki tabloda sunulmuştur. Vergi

gelirleri yıllık artışı, "Vergi Yüğü" tablosundaki parafiskal gelirler hariç vergi gelirleri toplamındaki yıllık değişmeyi göstermektedir.

VERGİ ESNEKLİĞİ

Tablo V-12

	1992	1993	1994	1995	1996	1997	1998	1999	2000	2001
Vergi Gelirleri Yıllık Artışı (%) (1)	83.5	84.5	104.3	88.3	101.0	114.7	91.5	57.5	78.7	51.7
GSYİH Yıllık Artışı (%) (2)	73.5	81.3	95.2	100.7	90.3	95.2	81.1	48.2	60.9	43.2
Esneklik (1/2)	1.14	1.04	1.10	0.88	1.12	1.20	1.13	1.19	1.29	1.20

(*) Vergi gelirleri, VERGİ YÜKÜ başlıklı tablodaki "Vergi Gelirleri Toplamı"dır.

Vergi esnekliği 1992-2001 döneminde, 1995 yılı hariç 1'in üzerinde gerçekleşmiştir. 2000 yılında 1.29 olan vergi esnekliği 2001 yılında da 1.20 olmuştur.

Gelir vergisi ile kurumlar vergisinin toplamına ait esneklik katsayısı ise 1992 yılında 1 iken 1993, 1994 ve 1995 yıllarında 1'in altına inmiş; 1996-1999 döneminde yeniden 1'in üzerine çıkmıştır. 1999 yılında yaşanan ekonomik daralmanın etkisiyle

2000 yılında gelir ve kurumlar vergisi tahsilatındaki artış oranının GSYİH'daki artış oranının altında gerçekleşmesi nedeniyle esneklik katsayısı 2000 yılında 0.53 düzeyine gerilemiştir. 2001 yılında ise 2000 yılındaki gerilemenin baz etkisi ile gelir ve kurumlar vergisi tahsilatındaki artış oranının GSYİH'daki artış oranının üstünde gerçekleşmesi nedeniyle tekrar 1'in üzerine çıkarak 1.81 olmuştur.

GELİR VE KURUMLAR VERGİLERİNİN ESNEKLİĞİ

Tablo V-13

	1992	1993	1994	1995	1996	1997	1998	1999	2000	2001
Gelir V. (Trilyon TL)	60	107	182	330	676	1,500	3,482	4,937	6,213	11,579 (*)
Kurumlar V. (Trilyon TL)	10	19	44	103	189	396	748	1,550	2,357	3,676 (*)
GV+KV Yıllık Artışı (%) (1)	73.5	79.4	79.5	91.7	99.7	119.3	123.1	53.3	32.1	78.0
GSYİH Yıllık Artışı (%) (2)	73.5	81.3	95.2	100.7	90.3	95.2	81.1	48.2	60.9	43.2
Esneklik (1/2)	1.00	0.98	0.84	0.91	1.10	1.25	1.52	1.11	0.53	1.81

(*) 4481 sayılı Kanun ile getirilen ek gelir ve ek kurumlar vergisi dahil değildir.

D. ÖZELLEŞTİRME

1985 yılında bazı yarım kalmış tesislerin özel sektöre devriyle başlayan özelleştirme uygulamalarında günümüze kadar 22 kuruluşteki kamu hisseleri, 22 yarım kalmış tesis, 5 taşınmaz ve 4 elektrik santrali özelleştirme kapsamına alınmıştır. 22 kuruluşteki kamu payı ile 4 elektrik santrali ve 4 taşınmaz daha sonra kapsamdan çıkarılmıştır.

Yapılan uygulamalar sonucunda 167 kuruluşta hisse senedi veya varlık satış ve devir işlemi yapılmıştır. Bu kuruluşların 150'sinde hiç kamu payı kalmamış olup, kısmen özelleştirme işlemi gerçekleştirilen diğer 17 kuruluşta halen kamu payı bulunmaktadır. Ayrıca Kardemir 4046 sayılı Kanunun verdiği yetkiye dayanarak yöre halkı, sanayici ve çalışanlara bedelsiz devredilerek gider tasarrufuna yönelik bir uygulama modeli olmuştur.

Özelleştirme uygulamalarının başlangıcından bu yana geçen 17 yıllık

sürede kapsama alınan kuruluşların yarısından fazlası tamamen özelleştirilmiştir. SEK, Yem Sanayi, Çitosan, Testaş ve Orüs'e bağlı üretim birimleri tümüyle özelleştirilmiş ve devlet bu alanlarda işletmecilikten çekilmiştir. Netaş ve Tofaş'daki kamu hisseleri uluslararası piyasalarda halka arz edilerek İMKB'nin yabancı borsalarla entegrasyonunun sağlanmasında da önemli bir adım atılmıştır.

1990'lı yıllarda şirketlerdeki kamu hisseleri halka arz edilerek hisse senedi piyasasının kurumsallaşması ve sermayenin tabana yayılmasında bir başlangıç yapılmış, 1998 yılında T. İş Bankasındaki kamu hisseleri, 2000 yılında da Tüpraş hisselerinin büyük bölümünün özelleştirilmesiyle gerek yurtiçi gerekse yurtdışı piyasalarda bugüne kadar yapılan en büyük halka arz gerçekleştirilmiştir. Sümerbank, Denizbank, Etibank ve

ÖZELLEŞTİRME İŞLEMLERİ

Tablo V-14

Milyar TL

	1986-2000	2001	2002(*)	TOPLAM
Blok Satış	1,082,224	0	0	1,082,224
Tesis ve Varlık Satışı	121,906	51,487	8,911	182,305
Halka Arz	557,779	0	174,783	732,562
Uluslararası Kurumsal Arz	261,223	0	52,500	313,723
İMKB'de Satış	5,543	0	387,512	393,054
Yarım Kalmış Tesis Satışı	580	0	0	580
Bedelli Devir	50,755	99,287	167,379	317,421
TOPLAM	2,080,009	150,774	791,086	3,021,869

Milyon Dolar

	1986-2000	2001	2002(*)	TOPLAM
Blok Satış	3,511	0	0	3,511
Tesis ve Varlık Satışı	680	57	6	742
Halka Arz	1,513	0	129	1,642
Uluslararası Kurumsal Arz	987	0	39	1,026
İMKB'de Satış	527	0	238	764
Yarım Kalmış Tesis Satışı	4	0	0	4
Bedelli Devir	114	63	122	300
TOPLAM	7,337	120	534	7,991

Kaynak : Özelleştirme İdaresi Başkanlığı

(*) 9.12.2002 itibarıyla

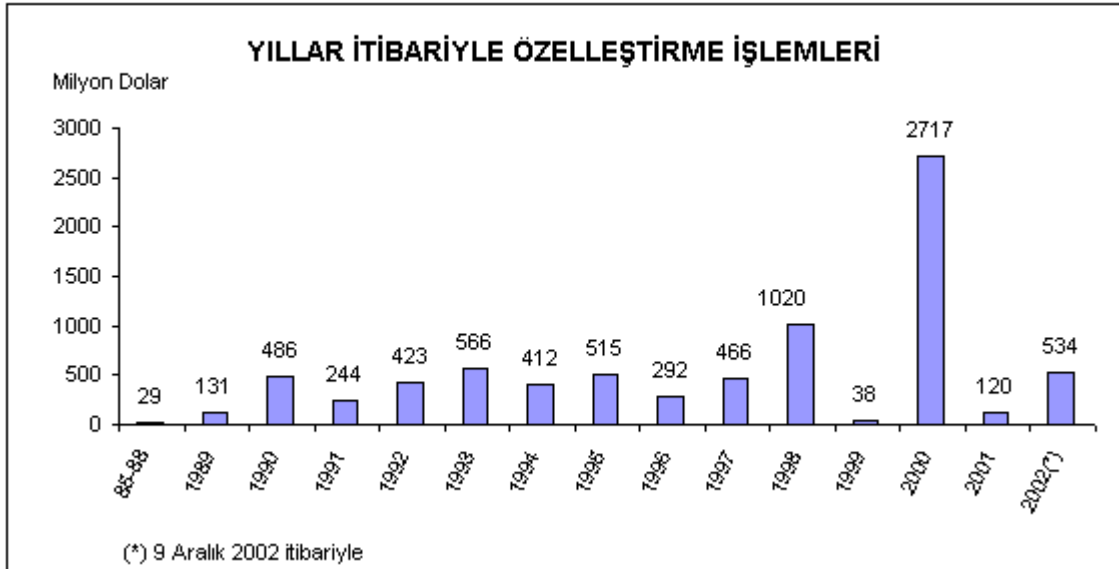
Anadolubank'ın özelleştirilmesi ile kamu bankalarının özelleştirilmesinde ilk adım atılmıştır. Deniz Nakliyatı T.A.Ş.'nin özelleştirilmesi, TDI'nin İzmir Körfez Hattı ile Şehir İçi Yolcu ve Araç Taşımacılığı'nın da devri sonucunda devlet, deniz taşımacılığından da çekilmeye başlamıştır. 2000 yılında POAŞ'ın yüzde 51 oranındaki hissesinin blok satışı sonucunda bugüne kadar yapılan en büyük özelleştirme uygulaması gerçekleştirilmiş, 2002 yılında ise kalan kamu hisselerinin İMKB'de satışı sonucunda POAŞ'da bulunan kamu

hisselerinin tamamı özelleştirilmiştir. Ayrıca bu süreç içerisinde devletin turizm, tekstil ve hayvancılık sektörlerindeki işletmelerinin yüzde 90'ı özelleştirilmiştir.

Halen özelleştirme kapsamında, 26 tanesinde yüzde 50'nin üzerinde kamu payı olan 33 kuruluş bulunmaktadır.

1985 yılından bugüne kadar gerçekleştirilen özelleştirme uygulamalarının toplam tutarı 3 katrilyon lira (8 milyar dolar) olup, 31 Aralık 2001 itibariyle 2.1 katrilyon lira (6.9 milyar dolar) net giriş sağlanmıştır.

Grafik V-5



Grafik V-6

